

ZÁRUČNÍ LIST

Veškerá nabízená obuv splňuje požadavky obvyklé jakosti stanovené příslušnými technickými normami platnými v České republice, ČSN 79 5600 – Obuv – Požadavky a metody zkoušení, ČSN 79 5790 – Obuv – Přijatelné odchylky. Odpovědnost za vady spojená s uplatněním práv z vad se řídí zákonem č. 89/2012 Sb., občanský zákoník, v platném znění spolu se zák. č. 634/1992 Sb., o ochraně spotřebitele, v platném znění.

Vážený zákazníku, děkujeme Vám, že jste si zakoupil naší obuv. Věnujte, prosím, patřičnou pozornost následujícím informacím.

ODPOVĚDNOST ZA VADY

Prodávající odpovídá kupujícímu, že předmět koupě nemá při převzetí vady. Projeví-li se vada v průběhu šesti měsíců od převzetí, má se za to, že zboží bylo vadné již při převzetí.

Kupující je oprávněn uplatnit právo z vady, která se vyskytne u spotřebního zboží ve lhůtě 24 měsíců od převzetí zboží.

Uplatnit právo z vad je nezbytné bez zbytečného odkladu od projevení vady. Případné prodlení při pokračujícím užívání zboží, může zapříčinit prohloubení vady, znehodnocení zboží a může být důvodem pro zamítnutí reklamace.

Prodávající neodpovídá za vady v případech, kdy si kupující vadu sám způsobil; u věcí prodávaných za nižší cenu vadu, pro kterou byla sjednána nižší cena, jestliže kupující o této vadě věděl před převzetím věci; se jedná o opotřeбенé věci způsobené jejím obvyklým užíváním; a v případech, kdy to vyplývá z povahy věci.

Odpovědnost se tedy nevztahuje na změny vlastností obuvi, které vznikly v průběhu uvedené lhůty v důsledku běžného opotřeбенí, či přirozené změny vlastností materiálu nebo na vady a nedostatky vzniklé nedodržením pravidel a zásad správného používání a údržby uvedenými v návodu na používání, údržbu a ošetřování obuvi.

Kupující uplatňuje práva vyplývající z odpovědnosti prodávajícího za vady na adrese provozovny uvedenou na daňovém dokladu: **DAPI DESIGN s.r.o, K. H. Máchy 637, 500 02 Hradec Králové, Česká republika**, případně na jakémkoliv prodejně DAPI DESIGN s tím, že zboží musí být kompletní a při uplatnění práv z vad musí kupující prokázat nákup reklamovaného zboží u prodávajícího.

Předložení záručního listu není nezbytnou podmínkou pro uplatnění práv z vadného plnění, to vzniká přímo ze zákona.

MIMOSODNÍ ŘEŠENÍ SPOTŘEBITELSKÝCH SPORŮ

Spotřebitel má právo na mimosoudní řešení spotřebitelského sporu. K mimosoudnímu řešení spotřebitelských sporů z kupní smlouvy je příslušná Česká obchodní inspekce, se sídlem Štěpánská 567/15, 12000 Praha 2, IČ: 000 20 869. Bližší informace včetně formuláře pro podání návrhu lze najít na internetové adrese <http://www.coi.cz>.

NÁVOD K UŽÍVÁNÍ A OŠETŘOVÁNÍ OBUVI A KOŽENÉ GALANTERIE

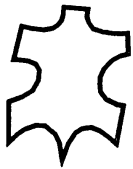
Několik společných rad o správném ošetřování obuvi

- Při výběru obuvi je třeba dbát na to, aby zvolený druh, velikost i šíře obuvi přesně odpovídaly potřebám zákazníka – délka vnitřního prostoru obuvi – velikost – má být delší, než délka chodidla, prsty by se neměly v žádném případě dotýkat vnitřní strany špičky obuvi (tzv. nadměrek 10 – 15 mm). Je třeba si uvědomit, že ne každá bota „padne“ na každou nohu.
- Při výběru obuvi rovněž nezapomeňte vzít v úvahu účel užití, provedení, materiálové složení a způsob ošetření obuvi. Pouze obuv správně zvolená z hlediska funkčního sortimentu a velikostního je předpokladem naplnění užitné hodnoty a účelu obuvi. Po celou dobu užívání obuvi je třeba věnovat maximální pozornost všem základním pravidlům užívání obuvi, zvláště je třeba předcházet všem faktorům nepříznivě ovlivňující plnou funkčnost a životnost obuvi k nevhodnému účelu.
- Obuv před prvním užitím je třeba ošetřit vhodným impregnačním prostředkem ve spreji a po každém použití obuvi ošetřit dle typu a materiálu vhodnými prostředky na obuv. Obuv s vodonepropustnou membránou je třeba ošetřovat pouze přípravky k tomu určenými.
- Do uzavřené, zejména usňové obuvi je vhodné po vyzutí napnout napínáky odpovídající velikosti.
- Nutnou podmínkou pro zachování dobrého stavu obuvi a její plné funkčnosti je její pravidelná údržba. K ošetřování obuvi je třeba užít pouze prostředky k tomu určené. V žádném případě není vhodné na obuv užívat rozpouštědla ani jiné podobné látky (aceton, líh). Mohlo by dojít k poškození obuvi. Nesprávná nebo nedostatečná údržba podstatně zkracuje její plnou funkčnost a životnost.
- Střídejte často obuv, zejména v deštivém počasí.

- Promočenou obuv nikdy prudce nesušte u zdroje tepla! Při teplotě nad 50°C dochází k poškození obuvi.
- Při obouvání obuvi uzavřených stříhů používejte obouvací lžice, čímž zabráníte prolomování materiálu v patní části obuvi.
- Usňová i textilní obuv s konfekčním šitím a obuvi flexiblová není vodotěsná. Odolnost proti promočení lze zvýšit použitím vhodných impregnačních přípravků na obuv.
- Nezapomeňte, že nerovnoměrná kresba líce a částečná rozdílnost povrchu je charakteristická pro přírodní useň.
- Nezapomínejte na pravidelné ošetřování vhodnými čistícími prostředky a údržbu.
- Zejména při opotřebení podešví a patníků vlastním nošením nechejte obuv ihned opravit u specializovaného opraváře.
- **Žádnou obuv nelze prát v pračce.**
- Obuv je nutno chránit před chemickými vlivy a rozmáčením.

JAK SPRÁVNĚ OŠETŘOVAT JEDNOTLIVÉ DRUHY OBUVI

Veškeré usňové výrobky (obuv, výrobky kožené galanterie, kožené oděvy a další) je vhodné ještě před prvním použitím je třeba důkladně naimpregnovat. Impregnace chrání useň nejen před vlhkostí, ale i před pronikáním nečistot do struktury usně a ta se pak snadněji čistí. Tím také u obuvi, vybavené různými klima membránami (např. Gore-Tex, Sympa-Tex a pod.) impregnace zabraňuje snížení popř. i úplné znehodnocení funkčnosti těchto membrán.



Usňová obuv s hladkým lícem

Po vyschnutí obuv vyčistěte od hrubých nečistot kartáčem. K odstranění zbytků starých krémů a nečistot z hloubky usně použijte pěny ve sprejích pro tento druh usní.

Pro odstranění bílých map na svršku obuvi od vody a posypové soli je vhodný speciální šampon. Poté naneste na obuv tenkou vrstvu bezbarvého nebo barevného krému, který obsahuje přírodní oleje a tuky a obuv vyleštěte. Krém v barevném provedení zároveň překryje drobné odřeniny na obuvi. Krémy zabezpečí, že svršek obuvi bude stále pružný, vláčný a nebude praskat. Je třeba se vyvarovat častému používání samoleštících prostředků – vždy dát přednost krému.

Pro výrobky kožené galanterie je třeba užívat speciální přípravky. Informaci o těchto přípravcích si vyžádejte u prodávajícího.

Lakové materiály

Nečistoty odstraňte vlhkým hadříkem. Povrch je nutno chránit před chemickými vlivy, rozmáčením, mechanickým poškozením a mrazem. K ošetřování lakových usní (ať již jsou použity na obuvi nebo na výrobky kožené galanterie) použijte pouze speciální výrobky, které v barevném provedení překryjí drobná poškození. Běžné krémy nebo spreje není schopná useň přes lakovou úpravu vstřebat a tedy jsou neúčinné.

Obuv s povrchovou fóliovou úpravou

Mezi ne se řadí svršek obuvi nebo výrobky kožené galanterie, které jsou pokryté fólií, která vytváří metalický

nebo velmi lesklý efekt. Takové výrobky je třeba ošetřovat pouze speciálními spreji, které jsou velmi citlivé k fólii. **Při použití nevhodných krému nebo sprejů může dojít k rozleptání fólie.**

Exotické materiály (had, krokodýl apod.)

K impregnaci, čištění a ošetřování exotických usní (i jejich napodobenin) použijte k těmto materiálům vyrobené přípravky - jak impregnační spreje, tak i citlivé a jemné čistící a ošetřující pěny ve sprejích.

Usňová obuv z vlasových materiálů (velur, nubuk)



Po vyzutí obuv zbavte nečistot a prachu pryžovým kartáčem nebo speciální gumou. Různé skvrny a nečistoty odstraňte krepovým kartáčem, speciálními kostkami na vlasové usně nebo čistící pěnou ve spreji na velur.

Na očištěnou obuv naneste ošetřující přípravek ve spreji pro tento druh usní v bezbarvém provedení nebo v příslušném barevném odstínu. Po zaschnutí vlas obuvi vyčesat zlehka krepovým kartáčkem. **Vlasová useň se zásadně nesmí krémovat.**

Usňové podešve obuvi

Jsou velmi náchylné na oděr. Jejich životnost (odolnost proti oděru) prodloužíte pravidelným ošetřováním speciálním prostředkem na usňové podešve. Boty s tímto typem podešve jsou určeny výhradně do interiérů. Trpí vysokou oděrností a jsou náchylné na vlhko a nerovný povrch.

Obuv z promerických a plastových materiálů



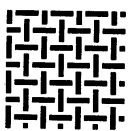
Promerová a plastová obuv má tu výhodu, že i při delším používání si udržuje svůj vzhled a dobře se čistí. K odstranění běžných nečistot u obuvi nebo výrobků kožené galanterie postačí otření vlhkým hadříkem. K odstranění běžných nečistot u obuvi nebo výrobků kožené galanterie postačí vyčištění svrchního materiálu, použijte proto čisticí pěnu ve spreji pro hladké usně. K důkladnějšímu vyčištění svrchního materiálu použijte čisticí pěnu ve spreji pro hladké usně. Obuv z tohoto materiálu je vhodné jednou za čas nakrémovat.

Obuv pryžová



Obuv se dobře čistí vlažnou vodou, proto při čištění nepoužívejte rozpouštědel ani pohonných hmot. Pro zvýšení životnosti je možno pryžové části obuvi ošetřit silikonovou emulzí.

Obuv z textilních materiálů



Obuv čistíte za sucha kartáčováním nebo můžete využít i čisticí pěnu ve spreji na textilní výrobky. K oživení barvy obuvi je možné použít i některé barevné spreje, které jsou určeny pro velur. Používejte jen prodejnou doporučené prostředky určené k čištění a údržbě textilu. Vyvarujte se

nadměrnému promáčení a obuv ani výrobky kožené galanterie v žádném případě obuv neperte.

Jiná usně



Obuv se speciálně upravenou vrstvou na líci. Tyto usně zásadně není možné krémovat, či leštit.

Usně se stíranou úpravou

Původní barva usně je zde překrytá další, často kontrastní barvou. Tato kontrastní barva se při nošení na nejvíce namáhaných místech stírá, prosvítá původní barva. Tyto změny jsou žádoucí, v žádném případě se nejedná o projev výrobní vady.

Usně s mechanicky narušeným lícem

Líc nové obuvi je rozpraskán, je zde odlišná barva struktury usně. Během nošení líc dále praská, na nejnamáhanějších místech se zcela odlupuje a dochází k obnažení struktury materiálu. Obuv rychle získává patinu a charakteristický „použitý“ vzhled. Tyto změny jsou žádoucí, v žádném případě se nejedná o projev výrobní vady. K ošetření suché obuvi z těchto usní je třeba používat bezbarvé impregnační spreje. Je třeba se vyvarovat výrazného zašpinění obuvi, které lze z povrchu usně jen velmi obtížně odstranit.

Korkové stélky a korkové podešve mají odlehčením sníženou pevnost.

Usňový materiál v závislosti na provlhnutí může částečně zbarvovat zvláště tmavé, syté barvy. Obuv lze ošetřit vhodným přípravkem.

ÚČELOVOST OBUVI

Pro každý účel užití je vhodný jiný druh obuvi. Účelovost ovlivňuje volbu použitého materiálu, konstrukci, provedení a způsob údržby obuvi. Berte tedy, prosím při výběru v úvahu, k jakému účelu chcete obuv používat.

- **Společenská obuv** – je obuv pro krátkodobé nošení v interiéru při různých společenských příležitostech. Tato obuv je velmi citlivá na vlhkost a nerovný povrch a proto ji nedoporučujeme používat v exteriérech.
- **Vycházková obuv** – obuv určená pro nošení v exteriérech s výjimkou náročných terénů a sportovních aktivit. Vyznačuje se mohutnější a trvanlivější konstrukcí spodku, než obuv společenská. Je charakteristická velkou pestrostí stříhů a použitých materiálů.
- **Rekreační obuv a obuv pro volný čas** – je obuv k nošení při sportovně-rekreačních a sportovně-vycházkových příležitostech, na delší vzdálenosti i v mírném, upraveném přírodním prostředí. Obuv s pevnější konstrukcí svršku a robustnějším spodkem.
- **Módní obuv** - svou konstrukcí a materiálovým složením je určena, navržena a vyrobena k nošení v nenáročných podmínkách a prvořadá je u ní módnost. Zpravidla se vyznačuje aktuálními módními prvky, které také určují její přibližnou životnost. Tato obuv je určena především do suchého prostředí a je nutno předcházet jejímu ušpinění a jiným negativním vlivům.
- **Vysoce módní obuv** - je obuv určená pro krátkodobé a občasné nošení. Materiály a typ konstrukce jsou vybírány s vysokým důrazem na poslední módní trendy a vše je podřízeno vzhledu a estetické hodnotě. Na konstrukci a materiály jsou kladeny minimální technické požadavky.

- **Domácí obuv** – lehká, textilní obuv jednoduché konstrukce určená k nošení v interiérech.
- **Flexiblová obuv** – obuv vyrobená tímto způsobem je velmi pohodlná, lehká, ohebná (flexibilní) s efektním prošivaným okrajem. Obuv je určena do suchého prostředí. Obuv má omezenou vodonepropustnost tím, že je přišíť svršek ke spodku. Svrchní materiál je tedy perforován šitím. Při zvýšené vlhkosti může dojít k promáčení obuvi. **Obuv je nutno řádně impregnovat!**
- **Dětská obuv** – je obuv, na kterou jsou kladeny zvláštní nároky. Tyto nároky jsou charakterizovány potřebami dětské nohy, která se vyvíjí a roste. Vyberte obuv, která dobře sedí do délky i do šířky, nezapomeňte na nadměrek 10-15 mm. Dětská obuv by měla mít prostornou, kulatou špičku a dostatečně tuhý opatek. Upřednostňujte kotníčkový střih šněrovací nebo s páskem na suchý zip. Dětská noha roste velmi rychle, kontrolujte proto pravidelně velikost nohy a velikost nošené obuvi. Nezapomeňte, že dětská noha se vyvíjí, její kosti jsou měkké a případné nedodržení základní zásad může mít za následek poškození nohy dítěte mnohdy na celý život. Vzhledem ke způsobu užívání dětské obuvi (charakter dětské chůze), je tato obuv ve větší míře vystavena mechanickému poškození – okopání, odření. Tato případná mechanická poškození nemohou být důvodem k reklamaci obuvi.

INFORMACE PRO SPOTŘEBITELE K OZNAČOVÁNÍ MATERIÁLŮ NA JEDNOTLIVÝCH ČÁSTECH OBUVI

Označení informuje pomocí obrazových znaků (piktogramů) nebo písemných údajů v českém jazyce o materiálovém složení tří základních částí obuvi:

Vrch, který tvoří vnější část svršku obuvi



Podšívka a stélka, které tvoří vnitřek obuvi



Podešev, který tvoří spodní část obuvi a je při nošení vystaven oděru.



Poznámka:

Označení informuje o materiálu, který tvoří nejméně 80% plochy vrchu, 80% plochy podšívky a nejméně 80% objemu podešve. Jestliže žádný z použitých materiálů nedosahuje nejméně 80%, měla by být uvedena informace o dvou hlavních materiálech, ze kterých se příslušná část obuvi skládá. Piktogram, popř. písemný údaj týkající se materiálu, musí být uveden vždy vedle piktogramu, popř. písemného údaje týkajícího se příslušné části obuvi.

Specifikace obuvi:

- | | |
|---------------------------------------|---|
| <input type="checkbox"/> SPOLEČENSKÁ | <input type="checkbox"/> REKREAČNÍ A OBUV PRO VOLNÝ ČAS |
| <input type="checkbox"/> VYCHÁZKOVÁ | <input type="checkbox"/> DĚTSKÁ |
| <input type="checkbox"/> MÓDNÍ | <input type="checkbox"/> DOMÁCÍ |
| <input type="checkbox"/> FLEXIBLOVÁ | <input type="checkbox"/> KABELKY, |
| <input type="checkbox"/> VYSOCE MÓDNÍ | <input type="checkbox"/> KOŽENÁ GALANTERIE |
| <input type="checkbox"/> SPORTOVNÍ | |

Popis výrobku, číslo (kód), velikost, barva

.....

Datum a místo prodeje

.....

Razítko prodávajícího a podpis

.....